


# ***Printer Administration Utility 4.0***

**Kullanıcı Kılavuzu**

Sürüm 1.9



## **Telif hakkı**

© 2000-2004 Sharp Corporation. Tüm hakları saklıdır. Önceden izin almaksızın çoğaltma, uyarlama ya da çeviri, telif hakları kanunları ile verilenler dışında yasaklanmıştır.

Ticari marka Onayları

Sharp® Sharp Corporation'un tescilli bir ticari markasıdır.

Microsoft® and Windows® Microsoft Corporation'un tescilli ticari markalarıdır.

Internet Explorer®, Microsoft Word® ve Microsoft Excel® Microsoft Corporation'un ticari markalarıdır.

Burada belirtilen tüm diğer ticari markalar, ilgili sahiplerinin mülkiyetindedir.

## İçindekiler Çizelgesi

Telif Hakkı.

İçindekiler Çizelgesi

### **Başlangıç.**

Genel Bakış

Bu Kılavuz Hakkında

### **Temel Çalıştırma**

Cihaz Görünümü

Grupları Seç

Cihaz Sayısı

Güncelleme Durumu

Cihaz Listesini Sıralama

Arkaplan Otomatik Saptama

Kolonların Yapılandırma

Otomatik Saptamayı yapılandır

Yararlı Bağlantıları yapılandır

Cihaz Grubu Oluştur

Cihaz Grubunu sil

Ayrıntılar

Cihaz Günlüğü

Cihaz Hızlı Bulma

Otomatik Saptamayı yürütülüyor

Sürücü Dağılımı

Sürücü İndirme

Özellikleri Düzenle

Süzme Ölçütleri

IP Aralığı Otomatik Saptaması

Grupları yönet

Cihaz Grubunu Değiştir

Ağ Ayarları

SMTP Sunucusu

SNMP Ayarları

Otomatik saptama

Programlı Otomatik Saptama

Güvenlik

SNMP Otomatik Saptama Ayarı

Özel IP Otomatik Saptaması

Cihaz Otomatik Saptamasını başlat

Altağ Otomatik Saptaması

Güncelleme Durumu

Yararlı Bağlantılar

## **Ek**

PAU nedir?

Otomatik Saptama Nedir?

MFP (Çok İşlevli Çevre Birimi) nedir

Sorun giderme



## Başlangıç.

Sharp'ın Printer Administration Utility (Yazıcı Yönetim Olanak) 4.0!

Bu yazılım olanağı, ağına takılı yazıcılar ya da çok işlevli çevre birimleri gibi cihazlara erişerek, organize ederek ve kullanarak komple, kullanımı kolay çözüm sunmaktadır. Yazdırma cihazlarınız ağına doğru şekilde takıldıktan sonra, durumlarını, ayarlarını ve gruplandırmalarını görüntülemek için Sharp'ın Printer Administration Utility (Yazıcı Yönetim Olanak) 4.0'ı (PAU 4.0) kullanabilirsiniz.

Bu Kullanıcı Kılavuzu, PAU 4.0'nun temel özelliklerinin kullanıma şeklini anlatmaktadır. PAU 4.0; bu Kılavuzda anlatılmayan yeni PAU 4.0 yeteneklerini de içerebilecek diğer Sharp ürünleri ile de kullanılabilir. Bu yeni yeteneklerin ayrıntıları, Sharp ürününüzle birlikte gelen dokümantasyon içinde bulunabilir.

## Genel Bakış

PAU 4.0 ile aşağıdakileri yapabilirsiniz:

### **Yazdırma cihazının durum ve ayarlarını izleme.**

(Internet Explorer 6.0 ya da Netscape 7.0) web tarayıcınızı kullanarak ağına takılı tüm yazdırma cihazlarının durum ve ayarlarını izleyebilirsiniz.

### **Yazdırma cihazınızın çalıştırma parametrelerini değiştirme.**

PAU 4.0'yu kullanarak sınırlı sayıda yazdırma cihazının işletim parametrelerini belirleyebilirsiniz. PAU 4.0; bir çok Sharp yazdırma cihazını ve de diğer SNMP/Yazıcı-MIB yetenekli yazıcıları desteklemektedir. Belirlenebilecek parametre sayısının, yazdırma cihazına bağlı olarak değişiklik gösterebileceğini unutmayınız.

### **Gruplar bazında yazdırma cihazlarınızın düzenlenmesi.**

Ağına takılı yazdırma cihazlarından gruplar oluşturabilirsiniz. Bu farklı yönetim anlayışları ile şirketinizin farklı alanlarındaki yazdırma cihazlarını yönetmenize izin verir.

### **Yazıcı sürücülerinin dağıtılması.**

Sharp yazdırma cihazları için, ilişkili Yazıcı Sürücülerini diğer son kullanıcılara kolaylıkla dağıtabilirsiniz. PAU 4.0; bir web sunucusu üzerinde bir sürücü veritabanında saklanan Sharp cihazları için Yazıcı Sürücülerini yüklemenize ya da kaldırmanıza izin verir. Böylelikle, son kullanıcılara, web sunucusundan Yazıcı Sürücülerinin nasıl bilgisayara indirilip kurulumlarının yapılabileceklerini ve de Sharp yazdırma cihazlarıyla yazdırma işlemini başlatabileceklerini açıklayan eposta gönderebilirsiniz.

### **Yazdırma cihazlarınızın günlük olayları.**

Bir yazdırma cihazının durumu değiştiğinde, PAU 4.0; her zaman görüntüleyebileceğiniz bir günlük dosyası yaratır. Bu günlük dosyası, sizin meydana gelen sorunları izlemenize olanak verir, böylece arıza ya da kullanım biçimlerini belirleyebilirsiniz.

### **Yazdırma ile ilintili yararlı bağlantıların yaratılması.**

PAU 4.0; yararlı bağlantıları eklemenize izin verir. PAU 4.0; yazdırma ve Yazıcı hizmetleri ile ilintili sayfalara kolaylıkla bağlantı vermenize izin verir. Aynı bir web sunucusu olmayan küçük kuruluşlar için, PAU 4.0; diğer web sitelerine ya da dokümanlara bağlantıları destekler.

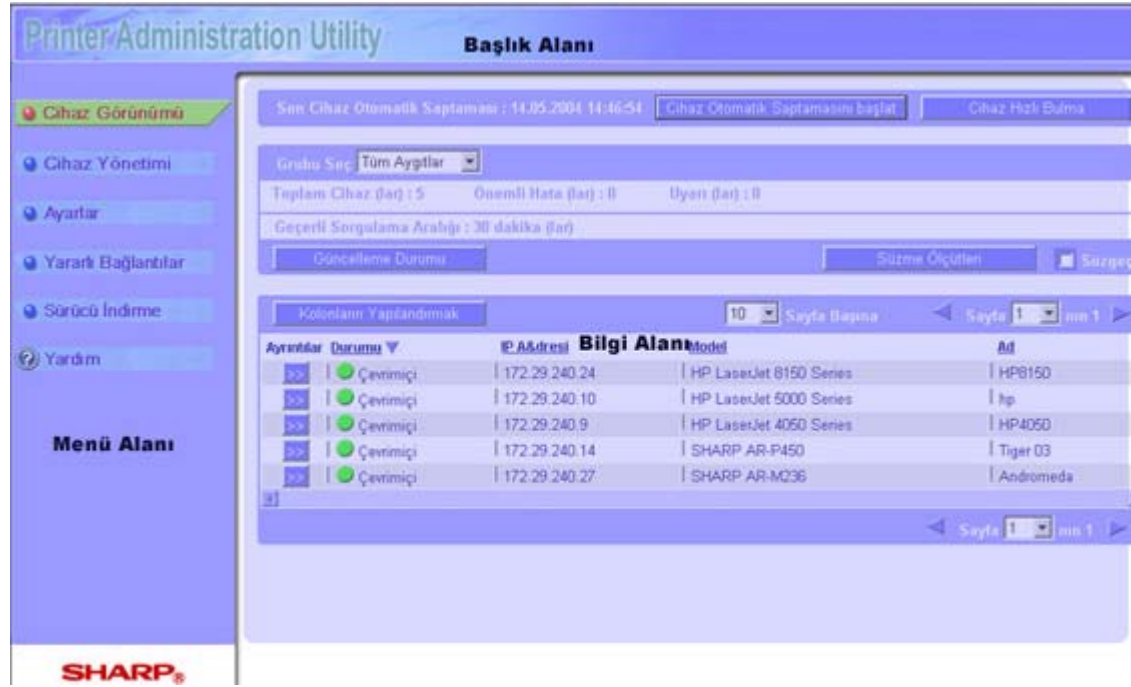
## Bu Kılavuz Hakkında

Bu Kullanıcı Kılavuzu; sizin Windows işletim sistemleri ve de Internet Explorer 6.0 gibi web tarayıcıları hakkında temel bilgi sahibi olduğunuzu kabul etmektedir. Internet Information Server (IIS) idari bilgisi de gerekli olabilir.

Ayrıca, bir ağ ortamında Windows tabanlı sistemlerin nasıl çalıştırıldığını bildiğiniz ve bir link açma ve bir web sitesi içinde gezinme gibi temel web tarayıcı işlevlerini yerine getirebileceğinizi kabul etmektedir.

## Temel Çalıştırma

PAU 4.0'ya erişmek için, PAU 4.0'nun bulunduğu web sunucusunun IP adresini (URL) giriniz. Örneğin, eğer web sunucusu IP adresi; 192.168.1.102 ise, web tarayıcınızın "Adres" alanına, http://192.168.1.102/PAU/ giriniz. Girdikten sonra, PAU 4.0 Cihaz Görünüm sayfası belirir.



PAU 4.0 Cihaz Görünüm sayfası, üç ana alan içerir:

Başlık Alanı

Menü Alanı

Bilgi Alanı

## Cihaz Görünümü

Cihaz Görünüm sayfası, PAU 4.0 IP adresini (URL) her girdiğinizde belirir ve PAU 4.0'nun ana görüntüsü olarak işlev görür.

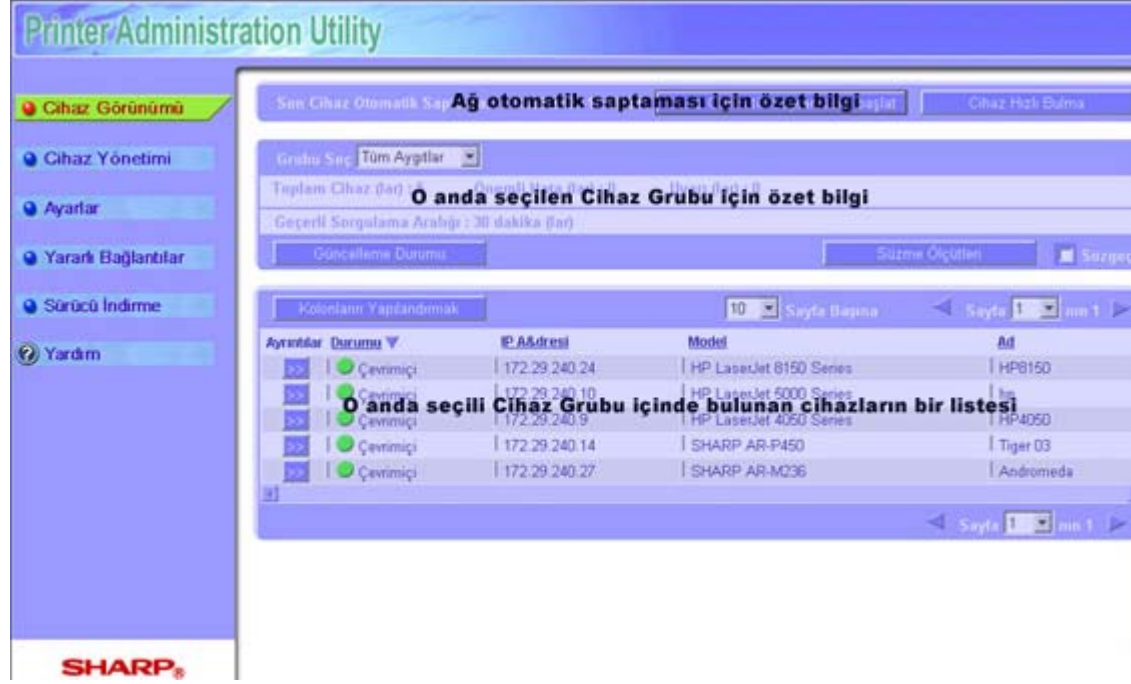
Bu sayfa, ağınıza takılı yazdırma cihazlarının otomatik saptanmasında, güncellenmesinde, süzülmesinde ve yapılandırılmasında size yardımcı olacak gerekli

seenekleri iermektedir. Ü ayıd ediciı alan, Cihaz Görünüm sayfasını meydana getirir:

Ağ otomatik saptaması için özet bilgi

O anda seçilen Cihaz Grubu için özet bilgi

O anda seçili Cihaz Grubu içinde bulunan cihazların bir listesi. Görüntülenen cihaz listesi içeriğinin hem bir Sütun hem de bir Süzge seçeneğii ile denetlendiğini unutmayınız.



## Grupları Seç

Cihaz görünümü, Grup Seçme seçeneğinden seçtiğiniz grubun tipine bağlı olarak yazdırma cihazlarını görüntüler. Seçildikten sonra, Cihaz Görünüm sayfası, o gruba atanmış tüm yazdırma cihazlarını görüntüler. Aşağıdaki Varsayılan gruplar, Printer Administration Utility 4.0 ile önceden tanımlı olarak gelirler:

### Tüm Cihazlar

Bu grup, en son otomatik saptamadan ağ üzerinde otomatik saptanmış tüm yazdırma cihazlarını içerir. Bu grubun silinemeyeceğini unutmayınız.

### Yeni Cihazlar

Bu grup, önceki yedi gün içinde yeni otomatik saptanmış tüm yazdırma cihazlarını içerir. Bu cihazlarının Yeni Cihazlar grubunda en çok yedi gün süreyle kaldığını unutmayınız. Yeni Cihazlar grubu; geçen hafta içinde ağ eklenmiş olan yeni cihazları belirlemek üzere vardır.

### Önemli Hatalar

Bu grup, en son Durum Güncellemesi esnasında önemli hataları olan tüm yazdırma cihazlarını içerir.

### Yanıtız

Bu grup, bir Güncelleme Durumu işlemi yerine getirdikten sonra yanıt vermeyen tüm yazdırma cihazlarını içerir. Grup, Güncelleme Durumu taleplerine daha önce yanıt

veren ancak yanıt vermemekte olan cihazlardan oluşur. Eğer idari ayrıcalıklara sahip iseniz, cihazları bu gruptan elle silebileceğinizi, bununla birlikte, kaldırılan herhangi bir cihazın Printer Administration Utility 4.0 veritabanından sürekli olarak silindiğini unutmayınız.

Yeni bir grup yaratmak için, lütfen "Cihaz Grubu Yaratmak" bölümüne bakınız.

### Cihaz Sayısı

Görüntüleme için bir grup seçmenizden sonra, aşağıda yer alan grup özeti bilgisi; Cihaz Görünümü sayfasında belirecektir.

Grup içindeki cihaz sayısı

Önemli hataları olan cihaz sayısı

Uyarıları olan cihaz sayısı

### Güncelleme Durumu

Bu sayfa aynı zamanda, bir ağ otomatik saptamasının en son ne zaman gerçekleştirildiğini de görüntüler. Eğer idareci ayrıcalıklarınız var ise, "Cihaz Otomatik Saptamasını Başlat" düğmesi üzerine tıklayarak, bir ağ otomatik saptamasını başlatabilirsiniz.

### Cihaz Listesini Sıralama

Herbir kolondaki veriyi sıralamak için, kolon başlık metninin üzerine tıklatınız.

### Arkaplan Otomatik Saptama

PAU; ağ cihazlarının kesintisiz izlenmesine olanak veren Artalan Otomatik Saptaması'nı destekler. PAU; aynı zamanda ihtiyaçlarınıza en uygun düşen otomatik saptama frekansını belirlemenize olanak veren bir seçenek de sağlar.

Artalan Otomatik Saptaması ayarlarını yapılandırmak için, sistem yöneticisi ayrıcalıklarına sahip olmanız gereklidir.

### Kolonların Yapılandırmak

Ayrıntılar Listesinde görüntülenen Kolon Adları; bu sayfadaki Hariç/Dahil alanlar kullanılarak eklenebilir ya da çıkartılabilir. Sadece bir Kolon adını vurgulu hale getirin ve daha sonra sol ya da sağ oklardan herhangi birine onu Hariç Bırakılan ya da Dahil Edilen alanlarından çıkarmak için tıklatın.

Öndeğer olarak, Dahil Alanlar listesi; her zaman dört kolon içerir. Durum, IP, Adres, Model ve Adı. Herhangi bir zamanda bu ön değerleri yeniden yüklemek için, Öndeğerleri Yeniden Yükle düğmesi üzerine tıklatın. Dahil Edilenler Görünümü içindeki bir Kolon Adını vurgulu hale getirerek Cihaz Görünümü içinde görünmesini istediğiniz Kolon Adlarından herhangi birinin konumunu da değiştirebilirsiniz.

Dahil Edilen Alanlar ve uygun konumlarda istenen Kolon Adlarını elde ettiğinizde, Kaydet düğmesi üzerine tıklatın, böylece değişiklikler hemen geçerli olacaktır.

Cihaz Görünümü sayfasına geri dönmek için, herhangi bir zamanda İptal düğmesi üzerine de tıklatabilirsiniz. İptal düğmesi üzerine tıklattığınızda, sadece en son kaydedilen Kolon Adlarının Cihaz Listesi içinde görüneceğini unutmayınız.

### Otomatik Saptamayı yapılandır

Bu sayfa, listelenen otomatik saptama yöntemlerini kullanarak, ağ üzerinde MFP



cihazlarının otomatik saptama işlemini yapılandırmanıza izin verir.

Her zaman, Cihazları Temizle düğmesi üzerine tıklatarak PAU veritabanından tüm MFP cihazlarını silebilirsiniz. Kullanıcı tarafından yaratılan grup, Takım dizeleri ve Ayar dizeleri ve yapılandırılmış sürücü bilgisi de Cihazları Temizle düğmesi kullanılarak silinebilir.

Otomatik saptama yöntemlerinin yapılandırılması; yaratılan ağ trafiği miktarını etkileyebilir. Sharp; sadece deneyimli personelinin otomatik saptamayı yapılandırmasına izin verilmesini tavsiye etmektedir. Kurulum aşamasında, korunmalı özelliklere erişmesine izin verilen Windows güvenlik grubunun seçimi, cihaz otomatik saptamasını yapılandırması izin verilecekleri belirler.

#### Engellenmiş Cihazlar

Engellenmiş cihazlar yapılandırması, cihaz otomatik saptamasının parçası olmayacak şekilde IP adreslerini belirlemenize olanak verir. Bu; cihaz otomatik saptama işlemi esnasında, belirtilen IP adresinde bir ağ otomatik saptaması trafiği olmayacağı anlamına gelir. Bu özelliği; bir MFP'nin PAU tarafından otomatik saptanmasını önlemek üzere kullanabilirsiniz. Ayrıca bu özelliği, MFP olmayan cihazlarda, cihaz otomatik saptama ağ trafiğini PAU'nun yönlendirmesini önlemek için de kullanabilirsiniz. Engellenecek IP adreslerini ya da IP adres aralıklarını belirtmeniz gereklidir. Tüm otomatik saptama yapılandırmaları, engelleme için belirlediğiniz IP adreslerini gözardı edecek ve o IP adreslerinde otomatik olarak saptanan hiç bir cihaz olmayacaktır.

Otomatik saptama sürecini başlatmak için Cihaz Otomatik Saptamayı Başlat düğmesi üzerine tıklatın.

#### Yararlı Bağlantıları yapılandır

Bu sayfa, yararlı listelerden oluşan bir liste yaratmanıza olanak verir. Yeni bağlantılar eklemenizi, bu sayfada da bulunan yapılandırılmış bağlantıları silmenizi ve düzenlemenizi denetler. PAU veritabanına yeni bir bağlantı eklemek için, bağlantı adını ve URL'i uygun alanlarda gözgezdirci üzerinde görünecek şekilde girin.

#### Cihaz Grubu Oluştur

Yaratmak istediğiniz bir Cihaz Grup adını girin.

#### Cihaz Grubunu sil

Daha önce yaratılmış Cihaz Grubunu/Gruplarını Silin

#### Ayrıntılar

Bu sayfa, seçili bir MFP cihazı için ayrıntı bilgi sağlar. Bu sayfa, aynı zamanda seçili MFP cihazının web sayfalarına bağlantı olarak kullanılabilecek bir menü seçeneği de sunmaktadır.

Eğer yönetsel ayrıcalıklarınız var ise, bu sayfada Durum Güncellemesi işlemi gerçekleştirebileceğinizi unutmayınız.

#### Cihaz Günlüğü

Bu sayfa, bir günlük dosyası şeklinde MFP cihazlarından gelen uyarı iletilerini içeren bir cihaz günlüğü görüntüler. Belirli MFP cihazlarının durumlarına bağlı olarak uyarıları gönderebileceğini unutmayınız. Bu uyarılar, sonuçta, PAU tarafından alınıp günlük dosyası içinde saklanır.

## Cihaz Hızlı Bulma

Bir cihaz Hızlı Bulma, bir ağ üzerinde tek bir MFP cihazını bulma sürecidir.

Cihaz Hızlı Bulmayı başlatmak için IP adresini girip "Bul" düğmesine tıklatınız. Cihaz Hızlı Bulma süreci esnasında, "Otomatik Aramayı Durdur" düğmesi ile birlikte ilerleme sayfası görüntülenecektir. "Otomatik Aramayı Durdur" düğmesi, Cihaz Hızlı Bulmayı durdurmak için tıklatılabilir.

Eğer cihaz bulunursa, daha sonra cihaz ayrıntıları sayfası görüntülenir, aksi durumda bir hata iletisi görüntülenecektir.

## Otomatik Saptamayı yürütüyor

Bu sayfa; "Cihaz Otomatik Saptamasını Başlat" ya da "Cihaz Hızlı Bul" düğmesi tıklatıldığında, görüntülenecektir. "Otomatik Saptamayı Durdur" düğmesi üzerine tıklatılması, işlemi durduracaktır. Eğer herhangi yeni bir cihaz bulunmaz ise, o zaman bir "Geri" düğmesi ile birlikte "son otomatik taramada Hiçbir Yeni Cihaz Bulunamadı" iletisi içeren bir sayfa görüntüleyecektir. Geri düğmesine tıklatıldığında, cihaz görünümü sayfasını görüntüler. Eğer bulunan herhangi bir yeni cihaz var ise, o zaman doğrudan cihaz görünüm sayfasını görüntüler.

## Sürücü Dağıtımı

Bu özellik, idarecinin yazıcı sürücülerini son kullanıcılar tarafından indirilmesi ve kurulması için kullanılabilir kılmasına olanak verir. Bu özellik, sadece Sharp Yazıcıları için Yazıcı Sürücülerinin dağıtımı destekler. Bu özellik ile indirme için yapılandırılan Sharp Yazıcı Sürücülerinin yazıcı ayarları ile ön yapılandırması yapılır ve yazdırma yolu için ön yapılandırması yapılır (örn. Yazıcı Sürücüsü, bir yazdırma kuyruğu yoluyla yazdırma işlemi için yapılandırılır ya da yazıcıya doğrudan yazdırmak için yapılandırılır). Yazıcı ayarlarının ön yapılandırması, Printer Administration Utility 4.0 tarafından otomatik olarak yapılır. Yazdırma yolunun ön yapılandırması, bir idarecinin girişini gerektirir. Bu ön yapılandırmalar, son kullanıcıların idarecinin yardımı olmaksızın Yazıcı Sürücülerini kurmasına olanak verir, böylelikle son kullanıcı için teknik açıdan zorlu sürücü yapılandırmasını ortadan kaldırır.

Printer Administration Utility 4.0'ı ilk kez kurduğunuzda, yazıcı sürücülerini içeren veritabanı boştur. Sürücü, son kullanıcılar tarafından indirme için yapılandırılabilir olmadan önce bir yazıcı sürücüsünün Printer Administration Utility 4.0'a eklenmesi gereklidir. Yazıcı sürücülerini veritabanına eklemek için, her bir yazıcı sürücüsü ya da SHARP yazıcınız ile birlikte gelen yazıcı kurulum CD'si kullanılabilir olmalıdır. Yazıcı sürücülerini, Printer Administration Utility 4.0 veritabanına eklendikten sonra, özel bir Sharp yazıcısı ile çalışmak üzere yapılandırılabilir ve herkes için indirilebilir kılınabilir

Yazıcı Dağılım özelliği için 3 menü seçeneği vardır:

- A) Sürücülerini Yapılandırma
- B) Sürücülerini Kaldırma
- C) Eposta Uyarısı

Bu menülere erişmek için, ana gezinme sütununda Ayarları seçip daha sonra Sürücü Dağıtımını seçiniz.

## A) Sürücülerini Yapılandırma

Bu seçenek, bir kullanıcının bir yazıcı seçmesine ve onun sürücüsünü/sürücülerini yapılandırmasına olanak verir, böylelikle son kullanıcılar; sürücüyü/sürücülerini bilgisayarlarına indirip kurulumunu yapabilir

1) Son kullanıcılar tarafından indirilebilir kılmak istediğiniz sürücüler için bir cihaz seçiniz.

2) Yukarıdaki birinci adımda seçilen cihaz için, indirme için kullanılabilir kılınacak bir sürücü seçiniz, (eğer liste kutusunda hiçbir sürücü belirmezse, o zaman "Daha Fazla Sürücü Ekle" düğmesini seçmelisiniz, seçilen yazıcı ile birlikte gelen Yazıcı Sürücüsü CD'sini yerleştiriniz, CD-ROM sürücü tanımlayıcısını giriniz (örn. e, f, etc.), ve Printer Administration Utility 4.0 veritabanı üzerinde kurmak üzere bir ya da daha fazla sürücüyü seçiniz).

3) Bir sürücü tanımlamasını giriniz, bu tanımlama; sürücü indirme web sayfasında ve son kullanıcıya yeni sürücü uyarı yapan herhangi bir eposta duyurusunda belirecektir (bu alan boş bırakılabilir).

4) Yazıcı Sürücüsünün kullanması gereken yazdırma yolunu seçiniz (örn. bir kuyruğa yazdırma verisi yollama ya da yazıcıya doğrudan yazdırma verisi yollama).

5) İndirme için yazdırma sürücülerini kullanırlığını son kullanıcılara duyuran bir eposta uyarısı gönderiniz (bu adım, isteğe bağlıdır). Eposta metni, Printer Administration Utility tarafından eklenir ancak göndermeden önce metin üzerinde değişiklik yapılabilir. Printer Administration Utility; şirket eposta adres defterlerine erişemez, o nedenle tüm eposta adresleri elle girilmelidir. (Bunun için basit bir çözüm olarak, bir idareci kendisine eposta duyurusu gönderebilir, daha sonra şirket adres defterine erişmek için kendi eposta istemci uygulamasını kullanabilir, daha sonra adresleri eposta duyurusuna ekleyip kullanıcılara gönderebilir). Gönderilen epostanın; Printer Administration Utility sürücü indirme sayfasına bir URL'si olacaktır. (Printer Administration Utility 4.0; bir Eposta Uyarısı yapmadan önce doğru eposta sunucusu ile yapılandırılması gereklidir. Eposta sunucusu yapılandırmasını gerçekleştirmek için, Ayarlar'ı seçiniz, daha sonra Ağ Ayarları'nı seçiniz)

(Seçilen yazıcı için kullanılabilir kılmak istediğiniz her bir sürücü için yukarıda yeralan adımları tekrar ediniz)

## B) Sürücülerini Kaldırma

Bu seçenek, bir idarecinin yazıcı sürücülerini son kullanıcılar tarafından indiriliyor olmasını devre dışı bırakmasına olanak verir.

1) Son kullanıcılar tarafından indiriliyor olmasını devre dışı bırakmak istediğiniz yazıcı sürücülerini seçiniz.

2) Dağıtımdan kaldırmak istediğiniz bir ya da daha fazla sürücüyü seçiniz.

## C) Eposta Uyarısı

Bu seçenek, bir idarecinin son kullanıcılara, bir sürücü dağıtım için her yapılandırıldıktan sonra, eposta uyarıları göndermesine olanak verir. Bu özellik, bir idarecinin (ya da bir yardım masasının), istenen bir yazıcı için bir yazıcı sürücüsünü kurulumunu yapmada bir son kullanıcıya kolaylıkla yardımda bulunmaya olanak verir. Bir son kullanıcı belirli bir yazıcının nasıl kullanılacağını sorarsa, idareci (ya da

bir yardım masası); ilgilenilen yazıcı için bir yazıcı sürücüsü indirme web sayfasına bir URL içerecek olan bir eposta uyarısını son kullanıcıya gönderebilir. (Printer Administration Utility 4.0'nın; bir Eposta Uyarısı yapmadan önce doğru eposta sunucusu ile yapılandırılması gereklidir. Eposta sunucusu yapılandırmasını gerçekleştirmek için, Ayarlar'ı seçiniz, daha sonra Ağ Ayarları'nı seçiniz)

## Sürücü İndirme

Bu sayfa; bir istemci makinesine SHARP MFP yazıcı sürücülerini indirmenize olanak verir.

Yazıcı sürücülerini, PAU web sunucusu üzerinde saklanır ve Sürücü İndirme menü seçeneği altında sağlanan web sayfaları ve bağlantılar yoluyla erişilebilir. Sürücü İndirme özelliği, bir yazıcı sürücüsünün PAU web sunucusundan indirebilmesine ve de bir istemci PC üzerine kurulabilmesine olanak sağlar. Yazıcı sürücüsü daha sonra, MFP yazıcısından alınan geçerli ayarlamalar verisi ile yapılandırılır.

MFP yazıcı sürücülerini; indirme işlemi için bu sayfada kullanılabilir olmadan önce sürücü dağılımı için yapılandırılmalıdır.

## Özellikleri Düzenle

Bu sayfa, düzenleyebileceğiniz özelliklerin listesini görüntüler.

## Süzme Ölçütleri

Cihaz Görünümü sayfasında listelenen MFP cihazları; bu sayfadaki Kolon Adları kullanılarak süzülebilir. Sadece, Kolonları Yapılandır sayfasından Dahil Edilen Alanlar ve Hariç Bırakılan Alanların süzulebileceğini unutmayınız.

## IP Aralığı Otomatik Saptaması

Bir IP Aralığı Otomatik Saptaması gerçekleştirirken, belirlenmiş aralık içinde yer alan bir IP adresi bulunan tüm MFP cihazları otomatik olarak saptanacak ve Cihaz Görünümü sayfasında listelenecektir. Bu sayfa, halen IP Aralığı Otomatik Saptaması için kullanılan IP adreslerinin bir listesini görüntüler. Öndeğer olarak bu liste boşdur. Ekle ya da Sil düğmelerini kullanarak IP Adres Listesine ekleme ya da silme yapabilirsiniz. IP Adres Listesine giriş eklemek için, uygun alanlar içinde bir başlangıç ve bitiş IP adresi girin ve daha sonra Ekle düğmesi üzerine tıklayın. IP Adres Listesinden girişleri silmek için, istenen IP adresini seçili duruma getirip daha sonra Sil düğmesi üzerine tıklayın.

IP Aralığı Otomatik Saptaması Yapılandırma sayfasından çıkmak ve Yapılandırma Otomatik Saptamasına geri dönmek için de İptal düğmesi üzerine tıklatabilirsiniz. Bir giriş yapıldıktan sonra, Sil düğmesi ile kaldırılabilir. Girişler eklendikten sonra, sayfadan ayrılmak için Tamam düğmesi üzerine tıklatabilirsiniz.

Bir IP Aralığı Otomatik Araması yürütülüyorken herhangi bir yapılandırma ayarını değiştiremeyeceğinizi unutmayınız. Buna ek olarak, herhangi bir değişiklik yapmak için yönetsel ayrıcalıklarınız olmalıdır.

## Grupları yönet

Bu sayfa; PAU Cihaz Gruplarını yaratmanıza, değiştirmenize ya da silmenize olanak veren bir menü seçenekleri listesini görüntüler. Uygun menü seçeneği üzerine tıklayıp daha sonra ekranınızdaki talimatları takip edin.

Cihaz Grubu Yarat: Bu seçenek, bir set cihaz için yeni bir grup yaratmada kullanılır. Yeni grup yaratmak için aşağıdaki aşamaları takip ediniz.

Aşama 1: Yaratmak istediğiniz Cihaz Grubu adını girin.

Aşama 2: Gruba dahil etmek istediğiniz cihazları seçin.

Aşama 3: Grup içindeki cihazlar için durum güncellemesini yapılandırın.

Aşama 4: Grup içindeki cihazlar için Eposta Uyarılarını yapılandırın

Aşama 5: Eposta uyarılarının nereye gönderileceğini belirleyen bir Eposta Adresi girin.

**Cihaz Grubunu Değiştir:** Bu seçenek, bir mevcut cihaz grubunun yapılandırmasını değiştirmek için kullanılır. Mevcut gruplara aşağıdaki değişiklikleri yapabilirsiniz:

**Grup Adını Değiştir:** Bu, grup adını istendiği şekilde değiştirmek için kullanılır.

**Cihaz Ekle:** Bu, seçilen gruba daha fazla cihaz eklemek için kullanılır.

**Cihaz Sil:** Bu, seçilen gruptan cihazları silmek için kullanılır.

**Durum Güncellemesini Değiştirmek:** Bu sayfa, durum güncellemesi aralığını belirli bir MFP grubu için değiştirmede kullanılır. Durum güncelleme aralığı, MFP'leri sorgulamak ve durumları hakkında güncellemeleri elde etmek için PAU tarafından kullanılan zaman sürecidir. Eğer "varsayılan ayarları kullan" denetim kutusunu onaylayın, daha sonra Tüm Cihazlar grubundan durum güncelleme aralığı kullanılır. Tüm Cihazlar grubu için varsayılan, durum için asla sorgulamak değildir. Düzenli olarak güncellenecek ağ üzerindeki tüm MFP'ler için durum isterseniz, istenen değere durum güncelleme aralığını ayarlayarak Tüm Cihazlar grubunu değiştirmeniz gerekli olacaktır. Herhangi bir MFP için durum güncelleme aralığı, üyesi olduğu grupların frekansını enyukseğe güncellemeye sınırlı olacaktır. Artık durum güncellemeleri, 2 ya da daha fazla grubun üyesi olan MFP'ler için yerine getirilemeyecektir. Tüm Cihazlar grubu üzerinde durum güncelleme için eğer sık bir aralık belirlerseniz, PAU'nun sık ağ trafiği meydana getireceğini unutmayınız. Bazı MFP'lerin durumu diğerlerinden daha yakın gözlemenin eniyi yolu, daha yakından gözlemek istediğiniz MFP'ler için bir cihaz grubu yaratmaktır. Daha sonra, o grup için durum güncelleme aralığını daha yüksek bir sıklıkta frekansa ayarlayabilirsiniz. Bu, fazla ağ trafiğini minimum düzeyde tutacaktır. Bir grup için bir çok sorgulama seçenekleri vardır. Durum güncellemesinin olmaması, grup için gerçekleştirilen hiç bir otomatik durum güncellemesinin olmayacağı anlamına gelecektir. Hibrid sorgulama, SNMP gerçekleştirdiği iletileri yollamak için yapılandırılan MFP'ler, gerçekleştirdiği iletileri yollamayan MFP'lerden farklı bir sıklıkta (ideal olanı daha az sıklıkta) sorgulanacak demektir. SNMP Gerçekleştirdiği İletileri göndermeyi etkinleştirme, MFP web sayfaları yoluyla yapılandırılmalıdır. Printer Administration Utility 4.0; SNMP gerçekleştirdiği iletilerini göndermek için MFP'leri yapılandırmaz.

**Not:** Dört sistem tanımlı grupların, değiştirilebilmeleri üzerinde sınırlamaları vardır. Sistem tanımlı gruplar: Tüm Cihazlar, Yeni Cihazlar, Önemli Hatalar ve Yanıtsızdır.

**Eposta Uyarıları:** Gönderilmekte olan bir eposta uyarısını önlemek için Epostayı Devredışı Bırak onay kutusu işaretleyebilirsiniz. Eğer bir uyarı durumu seçerseniz, Sonraki düğmesi; sizi uyarı için alıcının eposta adresini isteyen bir sayfaya getirecektir. Eposta uyarısı, uyarı durumu meydana geldiğinde yollanacaktır.

**Cihaz Grubunu Sil:** Bu süreç, bir kullanıcı-tanımlı grubu kaldırır.

## Cihaz Grubunu Değiştir

Bu sayfa, bir Cihaz Grubu adını değiştirmenize, bir Cihaz grubuna daha fazla cihaz eklemenize ya da bir Cihaz Grubundan cihazları kaldırmanıza olanak verir.

## Ağ Ayarları

### SMTP Sunucusu

SMTP (Simple Mail Transfer Protocol) sunucusu, eposta etkinleştirilmiş özellikler çalıştırılmadan önce bu sayfada girilmelidir. SMTP Sunucu adını sağlamaksızın eposta uyarılı ya da sürücü duyuruları epostalarını kullanamazsınız. Ana Postayı Denetle düğmesi; SMTP sunucusunun geçerli olup olmadığını görmek üzere denetleme yapacaktır. Kimden adresi; doğru işlem için gereklidir.

### SNMP Ayarları

Bu sayfa, mevcut SNMP yeniden deneme ve zamanasımı ayarlarını görüntüler. İlgili metin alanlarına istenen bilgiyi girerek bu ayarları değiştirebilirsiniz. Uygula düğmesi üzerine tıklatarak yeni ayarları kaydedebilirsiniz. Tüm izleyen otomatik saptama ve ayar işlemlerinin artık yeni ayarları kullanacağını unutmayınız.

## Otomatik saptama

### Programlı Otomatik Saptama

Mevcut Programlı Otomatik Saptama ayarları bu sayfada görüntülenir. Bu ayarları değiştirmek için önce Programlı Otomatik Saptama Etkinleştir Evet telsiz düğmesi üzerine tıklatılmalıdır. Otomatik saptamaların yeni sıklığı için Yenilenen Aralık alanlarındaki ve yeni otomatik saptama başlatma zamanları için alanlardaki Otomatik Saptamayı Başlat ayarlarını değiştirebilirsiniz. Girişleri kaydetmek için Kaydet düğmesi üzerine tıklatın.

Programlı Otomatik Saptama Yapılandırma Sayfasından (değişiklikleri kaydetmeden) çıkıp Otomatik Saptamayı Yapılandır sayfasına geri dönmek için de herhangi bir zaman İptal düğmesi üzerine tıklatabilirsiniz.

## Güvenlik

Bu sayfa, cihazın Ayar ve Alma Topluluk dizeleri ile bir cihaz listesini görüntüler.

### SNMP Otomatik Saptama Ayarı

Bu sayfa; kullanıcının Bilinen Alma Dizeleri Listesine girdiği Alma Topluluk dizelerini saklar ve listeler. Bu alma topluluk dizeleri; bir cihazdan ayarları almak için otomatik saptama süreci esnasında kullanılır. Eğer cihazın, öndeğer dışı bir alma dizesi var ise o zaman, bu listeden Alma Topluluk dizeleri kullanılır. Eğer Alma dizesi öndeğer dışı ise ve bu listede değilse o zaman, otomatik saptama olanaklı olmayacaktır.

Bilinen Alma Dizeleri listesine bir Alma Topluluk dizesi eklemek için , SNMP Alma Dizesi Gir alanına onu girin ve daha sonra Ekle düğmesi üzerine tıklatın. Bir Alma Topluluk dizesini, Bilinen Alma Dizeleri listesinden silmek için, istenen dizeyi seçili durumu getirin ve daha sonra Sil düğmesi üzerine tıklatın. Önceki sayfaya geri dönmek için Tamam düğmesi üzerine tıklatın. Bir Alma Topluluk dizesi başarılı bir şekilde bir cihazın otomatik saptamasını yaparsa, listedeki diğer hiçbir Alma Topluluk dizesi, aynı cihaz için otomatik saptama işlemi için kullanılmayacağını unutmayınız.

SNMP Otomatik Yapılandırma sayfasından (değişiklikleri kaydetmeden) çıkıp Otomatik Saptamayı Yapılandır sayfasına geri dönmek için herhangi bir zamanda İptal düğmesi üzerine de tıklatabilirsiniz.

## Özel IP Otomatik Saptaması

Bir Özel IP Otomatik Saptama gerçekleştirilmesi, belirtilen IP adresinde bir MFP cihazının bulunup bulunmadığını ortaya koyar. Bu; bir "Tekli Cihaz Otomatik Saptaması" olarak kabul edilir. Bu sayfa, belirtilen IP otomatik saptaması için halen kullanılan IP adreslerinin bir listesini görüntüler-Bu liste öndeğer olarak boşdur. IP Adres Listesine ekleme yapmak için, onu IP Adresi alanına girin ve daha sonra Ekle düğmesi üzerine tıklatın. IP Adres Listesinden silme yapmak için, istenen IP adresini seçili duruma getirip daha sonra Sil düğmesi üzerine tıklatın.

Özel IP Otomatik Saptaması Yapılandırma sayfasından çıkmak ve Yapılandırma Otomatik Saptamasına geri dönmek için de İptal düğmesi üzerine tıklatabilirsiniz. Girişler eklendikten sonra, sayfadan ayrılmak için Tamam düğmesi üzerine tıklatabilirsiniz.

Bir Otomatik Saptama yürütülüyorken herhangi bir Özel IP Otomatik Saptama ayarını değiştiremeyeceğinizi unutmayınız. Buna ek olarak, herhangi bir ayarı değiştirmek için yönetsel ayrıcalıklarınız olmalıdır.

## Cihaz Otomatik Saptamasını başlat

Bir Ağ Otomatik Saptaması, belirli bir ağ üzerinde MFP cihazlarını bulma sürecidir. PAU; aşağıda yer alan otomatik saptama tiplerini desteklemektedir:

Altağ Otomatik Saptaması

IP Aralığı Otomatik Saptaması

Özel IP Otomatik Saptaması

PAU; SNMP gibi farklı protokoller kullanarak yapılan otomatik saptamayı da desteklemektedir.

Otomatik saptama sürecini başlatmak için "Cihaz Otomatik Saptamasını Başlat" düğmesi üzerine tıklatın. Otomatik saptama durum sayfası, "Otomatik Saptamayı Durdur" düğmesi ile birlikte, otomatik saptama süreci boyunca görüntülenecektir. Otomatik saptama; "Otomatik Saptamayı Durdur" düğmesine tıklatarak durdurulabilir.

Bir otomatik saptama tipi; otomatik saptama başlatılmadan önce yapılandırılmış olmalıdır. Eğer yapılandırılan bir otomatik saptama yoksa, bir hata iletisi görüntülenecektir.

## Altağ Otomatik Saptaması

Bir Altağ Otomatik Saptamasını çalıştırmak, ilgili Altağ Maskesi ve bir IP adresi içeren bir ağ üzerindeki tüm MFP cihazlarını ortaya çıkarır. Alt Ağ Otomatik Saptama sayfası, kullanıcının IP ve Altağ Maske Alanlarına girdiği Altağ Maskeleri ile IP adreslerini saklar ve listeler. Listeye bir Altağ Maskesi ve bir IP Adresi eklemek için, onları doğru alanlara girip daha sonra Ekle düğmesine üzerine tıklatın. Listedeki Bir Altağ Maskesi ve bir IP Adresini silmek için, istenen adresleri seçili duruma getirip daha sonra Sil düğmesi üzerine tıklatın. önceki sayfaya geri dönmek için Tamam düğmesi üzerine tıklatın.

Değişiklikleri saklamadan Altağ Otomatik Saptama Yapılandırma sayfasından çıkıp Otomatik Saptamayı Yapılandır sayfasına geri dönmek içinde herhangi bir zamanda İptal düğmesi üzerine tıklatabilirsiniz.

Bir otomatik saptama yürütülüyorken herhangi bir Altağ Otomatik Saptama ayarını

değiştiremeyeceğinizi unutmayınız. Buna ek olarak, herhangi bir ayarı değiştirmek için yönetsel ayrıcalıklarınız olmalıdır.

Bir Altağın, o Altağ içinde bulunan bir Maske ve IP Adresi ile tanımlandığını unutmayınız. Altağ için Altağ Maskesinin son üç baytını/sekizlisini seçebilir ve daha sonra Altağ içindeki bir IP Adresine girebilirsiniz.

## Güncelleme Durumu

Şu anda seçili Cihaz Grubu'nda bulunan tüm MFP cihazlarının durumu; her Durum Güncellemesini çalıştırdığınızda güncellenecektir. Bir Cihaz Durumu Güncellemesi Yürütülüyor mesajı ve bir Durum Güncelleme düğmesi; Durum Güncelleme süreci boyunca görüntülenecektir. Durum Güncellemesini Durdur düğmesi üzerine tıklayarak herhangi bir zamanda Durum Güncelleme sürecini durdurabilirsiniz.

## Yararlı Bağlantılar

Bu sayfa; Yararlı Bağlantıları Yapılandır sayfasından eklemiş olduğunuz Yararlı Bağlantıların bir listesini görüntüler.

## Ek

### PAU nedir?

PAU (Printer Administration Utility); bir ağ üzerindeki yazdırma cihazlarının otomatik olarak saptanmasında kullanılan bir web tabanlı Ağ İdare Aracıdır. Printer Administration Utility 4.0'ı kullanarak: ağ üzerindeki diğer yazdırma cihazlarından bağımsız olarak yönetilebilen Cihaz Gruplarını Yaratabilirsiniz.

Farklı Otomatik Saptama Yöntemlerini yapılandırın

Yararlı Bağlantıları yaratın

SHARP yazıcı sürücülerini dağıtın

Otomatik saptamaların ve benzerlerinin sıklığını belirleyin.

PAU, bir web sunucusu üzerinde çalıştığından, ağ üzerinde herhangi bir yerden erişilebilir.

### Otomatik Saptama Nedir?

Otomatik Saptama, aşağıdaki otomatik saptama işlemi kullanılarak belirli bir ağ üzerindeki yazdırma cihazlarının bulunması işlemidir

Altağ Otomatik Saptaması

IP Aralığı Otomatik Saptaması

Özel IP Otomatik Saptaması

Printer Administration Utility 4.0; sadece SNMP ağ cihazı yönetimi standardını karşılayan yazdırma cihazlarının otomatik saptamasını yapar. (Standart Yazıcı MIB)

### MFP (Çok İşlevli Çevre Birimi) nedir

Yazdırma cihazları; yazdırma, kopyalama, tarama ve faks işlevlerini birleştirerek işletmeler için iletişim sürecini önemli ölçüde iyileştirirler.

### Sorun giderme

Bu bölüm, PAU özellikleri hakkındaki bazı soruları yanıtlamaktadır.



## **Programlı durum güncellemesi ne demektir ve nasıl kullanılır?**

Durum güncellemesi, cihazdan bilgi çekip onu PAU veritabanı içine koyma sürecidir. MFP'den alınan bilgi; sadece durum güncellendiğinde yenilenen bir veritabanındaki PAU sunucusu üzerinde saklanır. Durum Güncellemeleri elle yürütülen işlemler ya da otomatik olabilir. Otomatik durum güncellemeleri; düzenli aralıklarla bir MFP hakkındaki bilgiyi yenilemek için yapılandırılabilir.

## **Özel bir yazıcıyı oldukça yakından nasıl izleyebilirim?**

Grupları kullanarak, belirli bir cihazın özellik ve durum güncelleme aralığı, diğer cihazlardan daha sıkça güncellenebilir. "Cihaz Yönetimi -> Gruplar Yarat" özelliği ile başlayarak, bir grup; yakından izlenmesi gerekli bir ya da daha çok cihaz ile birlikte yaratılabilir. Grup yaratma süreci esnasında, grup içindeki cihazların durumunu denetleme için kullanılabilecek zaman aralığını belirtin.

## **Eposta Uyarıları nelerdir?**

Eposta uyarıları, bir grup cihazın durumunu yakından izlemek için kullanılan ek bir yoldur. Grubu yaratırken, haberdar edilmesi önemli olan durum koşullarını seçin. Daha sonra, bu durum koşullarından bilgi sahibi olması gerekli kişinin/kişilerin eposta adreslerini seçin. Cihaz durumu seçili hata durumlardan birine değiştiğinde, bir "Eposta Uyarısı" mesajı; PAU tarafından gönderilecektir.

## **Sürücü indirme özelliğini nasıl kullanabilirim?**

Yazdırma sürücülerini kullanmayan ağlar için, sürücü dağılımı özelliği oldukça yararlı olabilir. Kullanıcılar; ağa takılı ve sürücü indirmesi için PAU içinde yapılandırılmış SHARP yazıcıları için yazıcı sürücülerini indirebilirler.

## **Sürücüler PAU sürücü veritabanına nasıl ekleyebilirim?**

Yazıcı sürücülerini eklemek için, Ayarlar -> Sürücü Dağılımı sayfasına gidin. Bunu yapmak için, korunmalı özelliklere erişiminizin olması gereksinmeniz olacaktır. Sürücüler Yapılandır düğmesi üzerine tıklayın, istediğiniz yazıcıyı alın ve daha sonra Daha Fazla Sürücü Ekle düğmesi üzerine tıklayın. Yazıcı sürücüsü CD-ROM için yolu, ya da sürücülerin kopyalandığı ağ konumu girin. Sürücülere giden dosya yolunu girdikten sonra, "Sürücüler Bul" düğmesi üzerine tıklayın. PAU; belirtilen konumdaki dizinleri çözümleyecek ve sürücü indirmesi için hangi sürücülerin kullanılabileceğini belirleyecektir. Sürücüler, liste içinde görünecek ve bir kez seçilebilecektir. Eklendikten sonra, onlar PAU "Sürücü İndirme" özelliği kullanılarak bir web gözgezdirici ile herhangi bir tarafından indirilebilirler.

## **Yazıcı sürücülerini nasıl kurabilirim?**

Yazıcı sürücülerinin sadece ilk yapılandırıldıklarında PAU'ya eklenmesi gereklidir. Sürücüler; PAU'ya eklendikten sonra, aynı modeldeki herhangi sayıda yazıcı; aynı sürücülerini paylaşabilir. Her bir yazıcı, Sürücüler Yapılandır düğmesi kullanılarak tek tek ayarlanacaktır.

## **Neden tüm yazıcı sürücüler PAU'ya eklenemiyor?**

Microsoft Yazıcı Sihirbazı Ekle ile uyumlu Sharp yazıcı sürücüler, sürücü dağılımı için PAU'ya eklenebilir.

## **Çoklu altağlarla cihaz otomatik saptamasının ayarını nasıl yapabilirim?**

Çoklu altağlar üzerindeki yazıcıları bulmak için bir otomatik saptamayı yapılandırmak için Cihaz Yönetimi -> Otomatik Saptamayı Yapılandır -> Altağ Arama iletişim kutusunu kullanın. Diğer otomatik saptama seçenekleri; PAU tarafından gerçekleştirilen cihaz otomatik saptaması alanını daha da daraltmak için kullanılabilir.

## **PAU 4.0, Microsoft Erişilebilirlik Seçenekleri ile uyumlu mudur?**

Evet, PAU 4.0 test edildi ve desteklenen işletim sistemleri içinde Microsoft Erişilebilirlik Seçenekleri ile çalışır bulundu.

## **Benim ekran okuma programımla birlikte çalışacak mı?**

Çok sayıda ekran okuma programları vardır ve PAU 4.0, onların herhangi biri ile % 100 uyumlu olduğunu iddia etmemektedir. Windows için JAWS, sürümler 4.5 ve 5.0 kullanılarak test edildi. PAU 4.0, Windows için JAWS kullanarak sınırlı becerilerle bir kullanıcı tarafından kullanılabilir.

## **Kendi format tanımlarımı (stylesheets) PAU 4.0 ile kullanabilir miyim?**

Eğer gözgezdirciniz, öndeğerli olanlar için sizin format tanımlarınızı yerleştirmenize olanak veriyorsa, nasıl çalıştıklarını görmek için onları deneyebilirsiniz. Sonuçlar, kullanılan format tanımına bağlı olmak üzere önemli değişiklik gösterebilir.

## **Açılan menülerden seçim yaptığımda ekranın yenilendiğini fark ediyorum. Benim fare imlecim nereye gidebilir? Bunu ekran okuyucumla kontrol edebilir miyim?**

Ekran yenileme, programın size belirli tipte yeni bilgiler vermesinin yoludur. Sizin ekran okuma programınız, size ekran yenilenmesini bastırma ya da kontrol etme olanağı verebilir. Bazı yeni bilgiler, ekran yenilenmedikçe size sunulmayacaktır. Yenilenmeden sonra imleç için bilinen bir konum yaratmak için, imleç; mevcut pencerenin üst kısmına geri döner.

## **Printer Administration Utility 4.0; anlaşılabilir kılmak için veri çizelgelerini nasıl işler?**

Çoğu çizelgenin bir anlatım girişi vardır. Bu, çizelgenin amacına ve onun veri düzenine açıklık getirir. Çizelgeler, önce kendi kolon başlıklarını soldan sağa okuyacaktır. Daha sonra, sıra sıra ve soldan sağa veri okunacaktır. Boş hücreler atlanacaktır. Veri içeren her bir hücre, önce kendi kolon başlığını okutacaktır. Başlık adından önce "grafik" kelimesi gelecektir. Bu; başlığının okunabilir olması için gereklidir. Sonra, hücre içindeki veri okunacaktır. Eğer ekran okuyucunuzun çizelgeleri tanıma ayarları varsa, onları etkinleştirmek isteyebilirsiniz. Printer Administration Utility 4.0 de sayfa düzeni için aynı çizelgeleri kullanıyor olduğundan, sadece 'veri' çizelgelerini yorumlamak için ekran koruyucunuzu etkinleştirin.

## **Tarihler ve zaman konusunda durum nedir? Onlar hangi format içindeler?**

Tarihler: gg/aa/yyyy formatındadır. Bazı ekran okuyucuları, ya numara olarak ya da söylenen tarih olarak okumanıza olanak verecektir. Zamanlar: ss/dd/ss ÖÖ (ya da ÖS) formatındadır. Tek haneli numaraların başına bir sıfır gelecektir.

## **PAU 4.0'nun genel menü yapısı nedir?**

Altı ana menü düğmesi, her zaman sol tarafta bulunurken, ekran okuyucunuz ile ilgilenecek sadece bir çerçeve vardır. Sol taraftaki altı menü düğmesi yukarıdan aşağıyadır:

Cihaz Görünümü

Cihaz Yönetimi

Ayarlar

Yararlı Bağlantılar

Sürücü İndirme

Yardım

**Ekran okuyucum, iki çerçeve olduğunu söylüyor. Neden sadece birine erişiyorum?**

Ekran okuyucunuzun iki tane çerçeve olduğunu söylemesinin nedeni, arkaplanda çalışan "gizli" bir çerçevenin bulunmasıdır. Bununla birlikte, o çerçeveye giriyor ya da doğrudan o çerçevede herhangi bir şey yapıyor olmayacaksınız. İkinci çerçeveye dönük gönderimleri gözardı edin.

**Hangi verbosity (açıklamalı mod) ayarları en iyi çalışır?**

PAU 4.0; arkaplanda yazıları kullanır. Eğer ekran okuyucunuz, onları alıp okuyorsa, açıklamalı mod ayarlarınızı azaltarak ya da değiştirerek deneyebilirsiniz.

**Grafik düğmelerine erişmenin en iyi yolu nedir?**

PAU 4.0'nun düğmelerinin çoğu, üzerlerinde metin bulunan grafiklerdir. Ekran okuyucunuzun seçeneklerine bağlı olarak, 'okuma düğmesi metni'ne benzer bir ayarı denemek isteyebilirsiniz. Yine, size en uygun neyin düştüğünü bulmak için deneme yapmaya devam edin. Metni olmayan bir düğme vardır. Cihaz Görünümünde, bulunan MFP'leri listeleyen çizelgenin içindeki her bir sıranın başlangıcında, Ayrıntılar düğmesini içeren bir kolon vardır. Grafik düğmesi, MFP hakkında ayrıntılı bilgi içindir. Düğme metninin, metin etiketi olarak iki daha büyüktür simgesi vardır - ">>". Ekran okuyucunuz muhtemelen onu "daha büyüktür daha büyüktür" olarak okuyacaktır.

JAWS; Freedom Scientific'in tescilli bir markasıdır.